

Tendencias de la tasa de incidencia COVID-19

Gloria Icaza, Instituto de Matemática y Física

Hablemos de Salud Pública

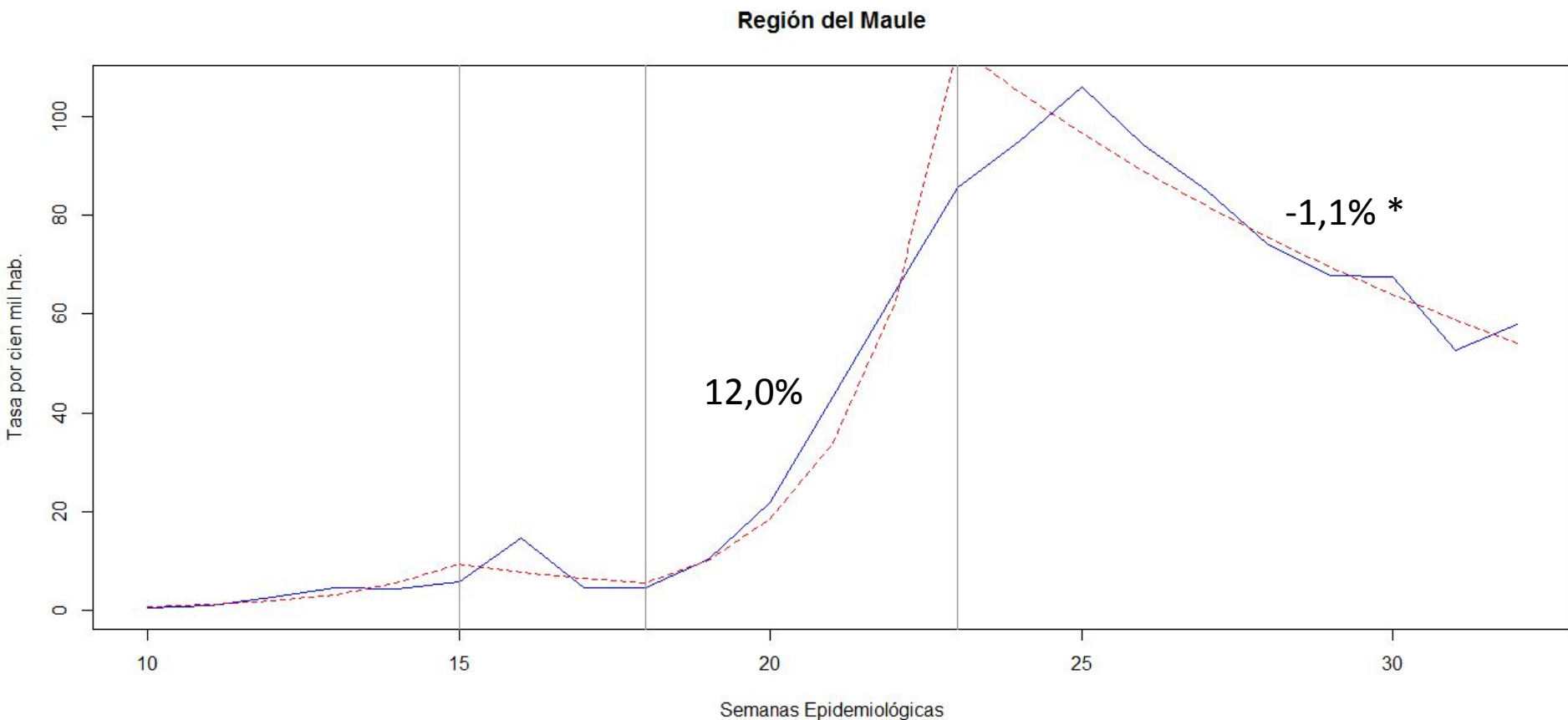
17 agosto 2020

Determinación de puntos de cambio en la tendencia

- Los datos obtenidos corresponden a los **casos nuevos por fecha de inicio de síntomas** por comunas según residencia (DP15), de acuerdo a los informes epidemiológicos publicados por el Ministerio de Salud y publicados por el Ministerio de Ciencia el **sábado 15 de agosto**.
- Se analiza entre la **Semana Epidemiológica (SE) 10** que va desde el **1 al 7 de marzo** a la **SE 32** que va desde el **2 al 8 de agosto de 2020**.
- **Cálculo de la tasa de COVID-19:** (Casos nuevos por fecha de inicio de síntomas /población 2020) x 100 mil habitantes
- Se analiza la tendencia del logaritmo de la tasa de incidencia de COVID-19. Para el análisis se modela, según regresión de punto de cambio o joinpoint (Kim et al., 2000), el logaritmo de las tasas de incidencia semanales con errores aleatorios autocorrelacionados y varianza constante, de lo cual se obtiene el cambio porcentual diario (CPD) y su intervalo de confianza (IC) al 95%. Se usa el programa del National Cancer Institute, Joinpoint Regression Program versión 4.8.0.1.

Región del Maule

Semanas epidemiológicas 10 a 32: Desde 1 de marzo al 8 de agosto



* cambio porcentual diario significativo

En azul tasa observada, en rojo tasa estimada, en gris cambio pendiente

Elaborado con datos publicados por Ministerio de Ciencia, G. Icaza, Universidad de Talca



Región del Maule

Semanas epidemiológicas 10 a 32: Desde 1 de marzo al 8 de agosto

* cambio porcentual diario significativo

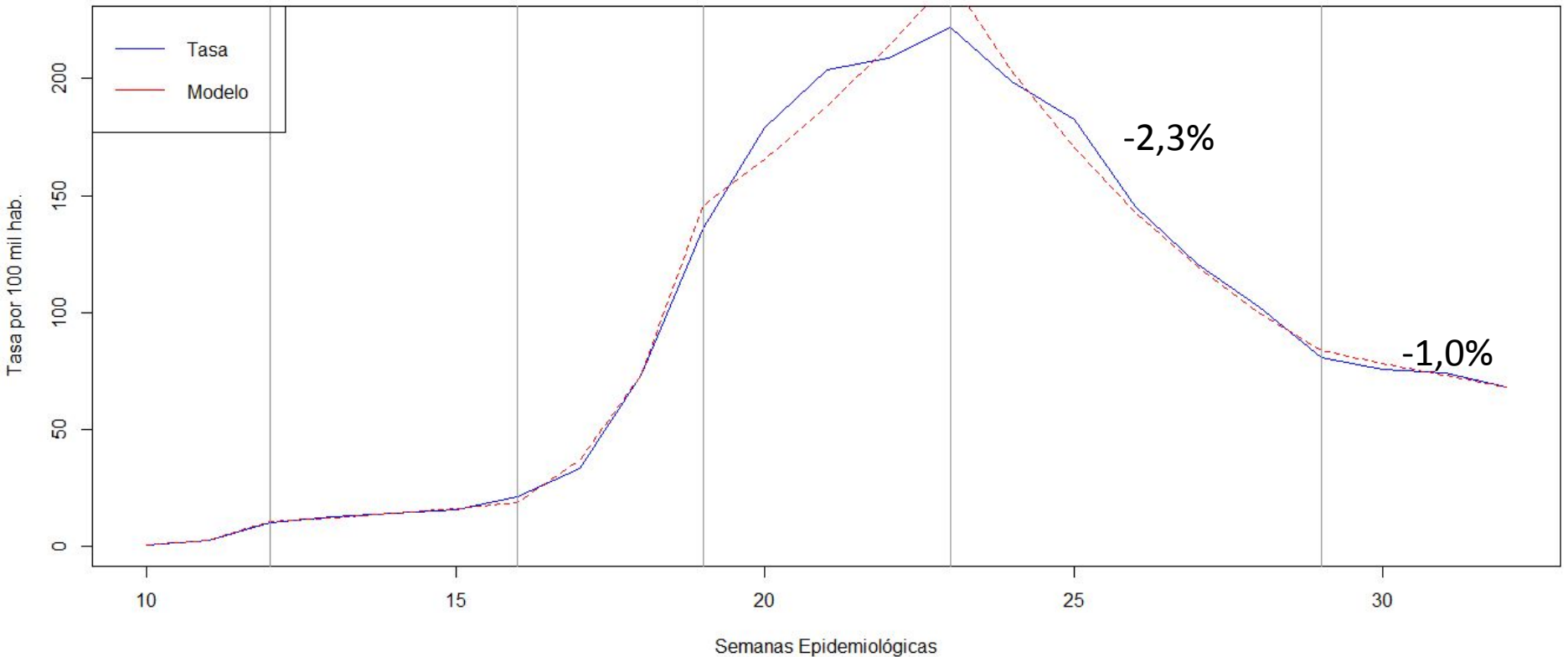
n.s. cambio porcentual diario no significativo

En azul tasa observada, en rojo tasa estimada, en gris cambio pendiente

Elaborado con datos publicados por Ministerio de Ciencia, G. Icaza, Universidad de Talca

Chile

Semanas epidemiológicas 10 a 32: Desde 1 de marzo al 8 de agosto



Desde la semana 29 (12 al 18 de julio) hay un cambio en la tendencia al descenso

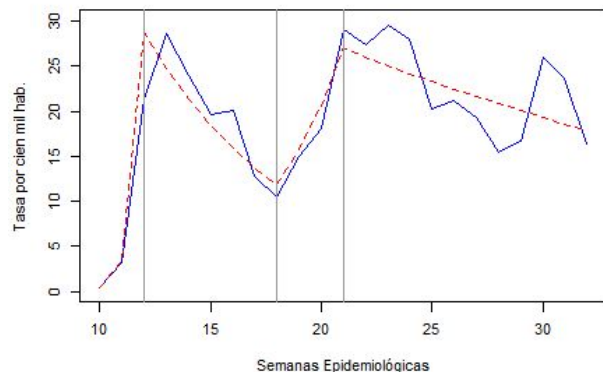


TALCA
UNIVERSIDAD

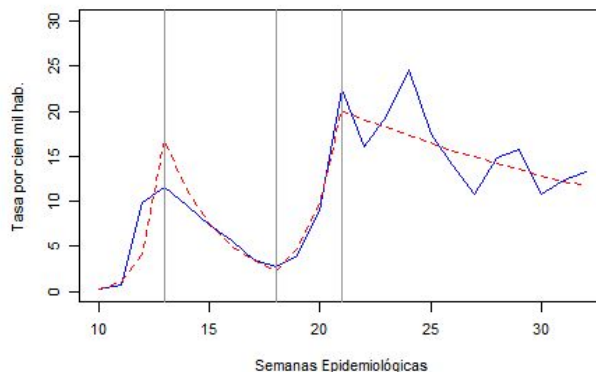
Regiones de riesgo medio-bajo Escala de tasa 30 por cien mil hab.

Semanas epidemiológicas 10 a 32: Desde 1 de marzo al 8 de agosto

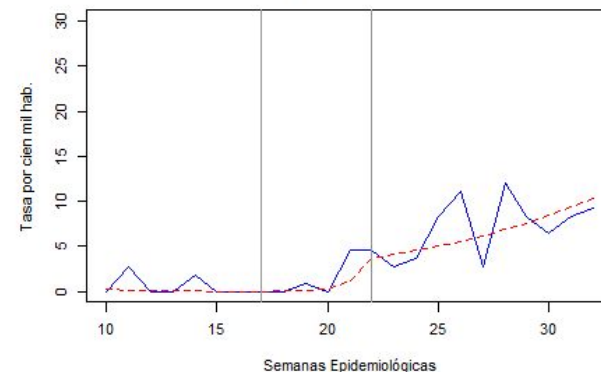
Araucanía -0,5% *



Los Ríos -0,7% *



Aysén 1,5% n.s.



Con respecto a la semana pasada,
mejoró la situación en La Araucanía, similar en Los Ríos y en Aysén

* cambio porcentual diario significativo

n.s. cambio porcentual diario no significativo

En azul tasa observada, en rojo tasa estimada, en gris cambio pendiente

Elaborado con datos publicados por Ministerio de Ciencia, G. Icaza, Universidad de Talca

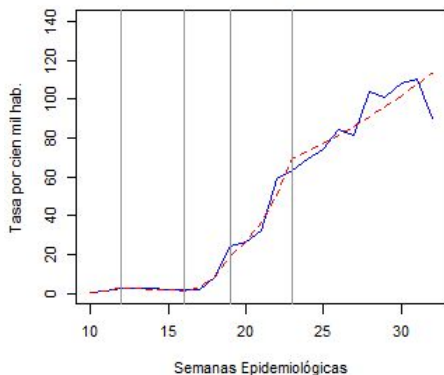


TALCA
UNIVERSIDAD

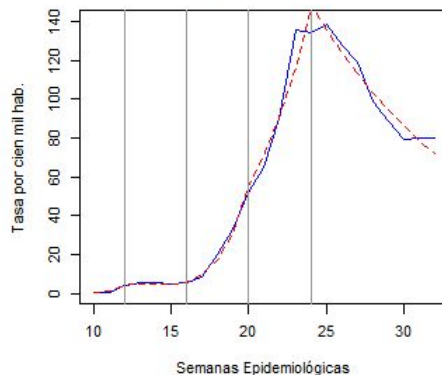
Regiones de riesgo intermedio Escala de tasa 140 por cien mil hab.

Semanas epidemiológicas 10 a 32: Desde 1 de marzo al 8 de agosto

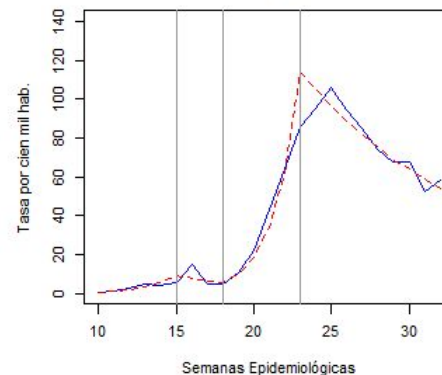
Coquimbo 0,8% *



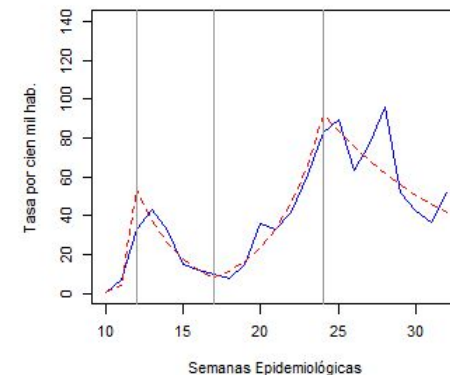
Valparaíso -1,2% *



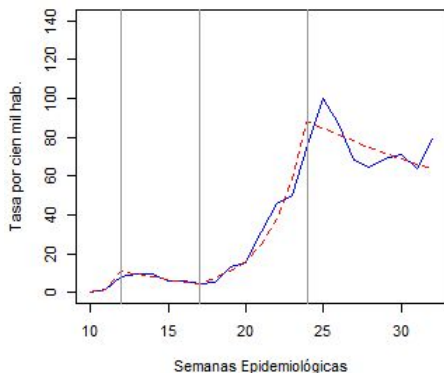
Maule -1,1% *



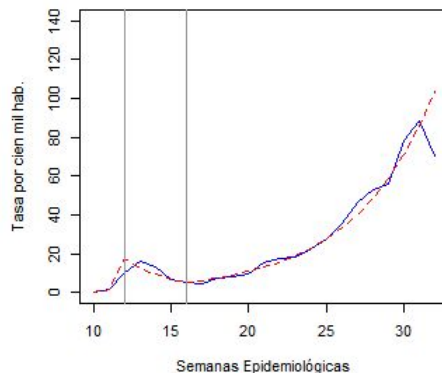
Ñuble -1,4% *



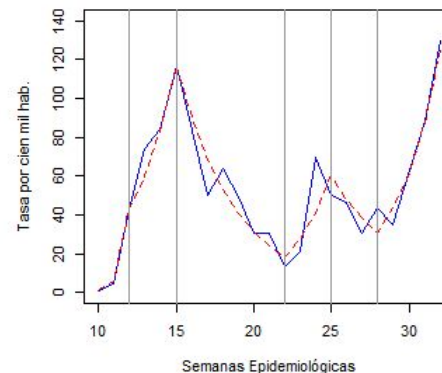
BioBío -0,6% n.s.



Los Lagos 3,0% *



Magallanes 6,1% *



* cambio porcentual diario significativo

n.s. cambio porcentual diario no significativo

En azul tasa observada, en rojo tasa estimada, en gris cambio pendiente

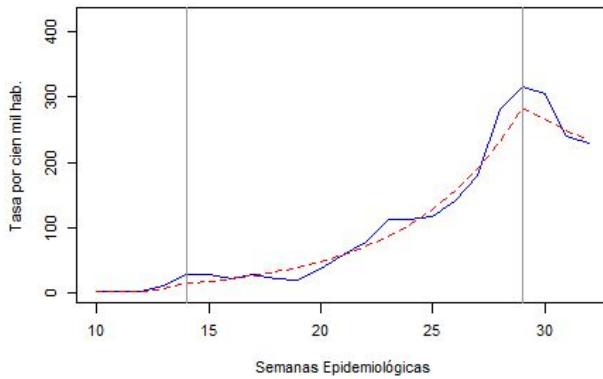
Elaborado con datos publicados por Ministerio de Ciencia, G. Icaza, Universidad de Talca

Regiones de riesgo alto

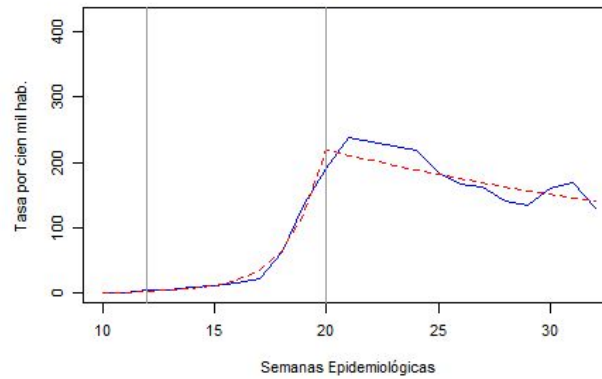
Escala de tasa 420 por cien mil hab.

Semanas epidemiológicas 10 a 32: Desde 1 de marzo al 8 de agosto

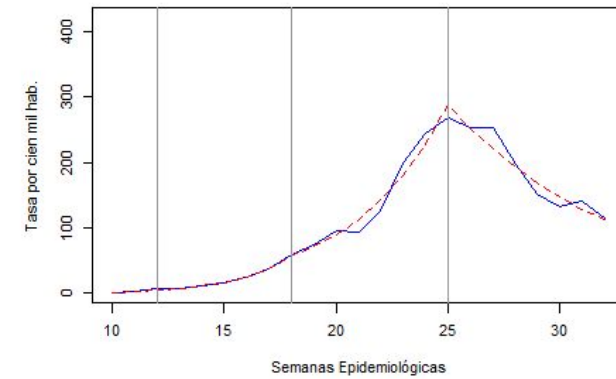
Arica y Parinacota -0,9% *



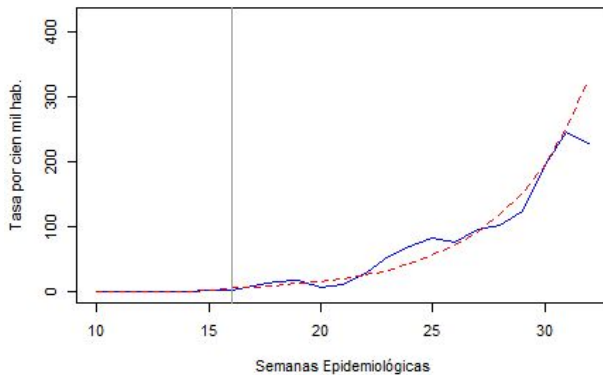
Tarapacá -0,5% *



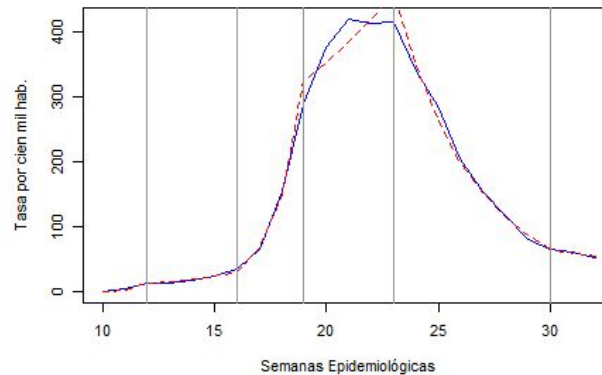
Antofagasta -1,8% *



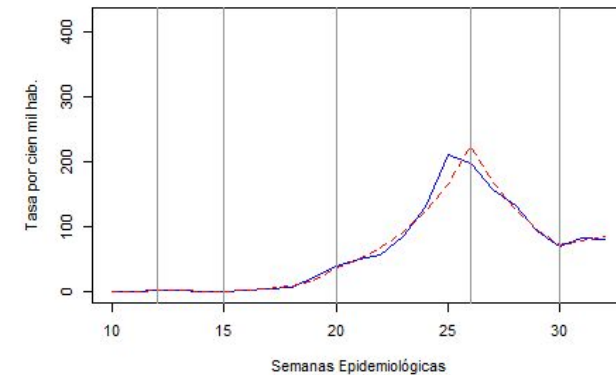
Atacama 4,1% *



Metropolitana -1,4% n.s.



O'Higgins 1,4% n.s.



* cambio porcentual diario significativo

n.s. cambio porcentual diario no significativo

En azul tasa observada, en rojo tasa estimada, en gris cambio pendiente

Elaborado con datos publicados por Ministerio de Ciencia, G. Icaza, Universidad de Talca